

BODYHONEY®

ALL NATURAL

# HARD WAX

FACE, UNDERARMS & BIKINI

BodyHonee Hard Wax is an all-natural hair remover that will completely remove your unwanted hairs. No more missed hairs – even the shortest ones are removed. Hair regrowth will appear slower, softer and finer than other hair removal methods. The naturally derived formula infused with skin soothing chlorophyll will leave you with beautiful, shiny, smooth skin!

- BodyHonee Hard Wax is a stripless hair remover that removes short, coarse, hard-to-remove hair from the bulb of the root – smooth results last up to 8 weeks!\*
  - Natural Chlorophyll will help soothe and calm skin
  - Skin will look and feel soft and smooth to the touch
- \*Individual results may vary.

**PLEASE READ THIS INSTRUCTION BOOKLET CAREFULLY BEFORE PROCEEDING WITH TREATMENT. FAILURE TO FOLLOW WARNINGS AND INSTRUCTIONS MAY RESULT IN SEVERE SKIN IRRITATION, SKIN REMOVAL OR OTHER INJURY.**

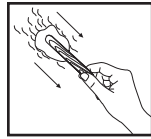
**CAUTION: DO NOT ALLOW BODYHONEY WAX TO BOIL. HANDLE HEATED WAX WITH CARE. TEST WAX TEMPERATURE ON THE INSIDE OF WRIST BEFORE BEGINNING APPLICATION. IF WAX IS TOO HOT, ALLOW TO COOL BEFORE PROCEEDING.**

- The plastic jar is designed only for use in the microwave. DO NOT USE IN CONVENTIONAL OR TOASTER OVENS. DO NOT APPLY TO DIRECT HEAT OR FLAME.
- DO NOT leave wax unattended while heating.
- NEVER leave the wooden spatula in the wax while microwaving.
- Wait 2 hours after taking a shower or bath before using BodyHonee Hard Wax.
- Do not use if you suffer from any medical condition that may be affected by compromised skin. Consult a doctor before use if you suffer from any skin related disorder, circulatory issues or diabetes.
- Do not use on compromised skin, or when undergoing Glycolic Acid, Retinol, or other dermatological treatments that sensitize and thin the skin.
- DO NOT USE on irritated, inflamed, chapped, sunburned or cut skin, or over moles or warts.
- Do not use on areas that have been waxed, tweezed, shaved or treated with cream hair removers in the last 24 hours.
- Avoid irritants such as very hot baths for 24 hours after application.
- Do not use makeup or beauty products immediately after waxing.
- Wait 24 hours before sunbathing or swimming.
- To avoid irritation, never reapply wax on the same area within a 24-hour period.
- Ingrown hairs sometimes result from hair removal. To accelerate the shedding of skin cells that may be locking in hairs, rub skin briskly with a loofah sponge or washcloth when showering.
- Always check hair's growth pattern before applying wax. Failure to remove hair usually indicates that you've pressed on or pulled off in the wrong direction or removed wax too slowly.
- Avoid getting wax on clothing, jewellery, carpeting and personal items - Wax does not wash off.
- Wax residue can be removed from the skin with the accompanied cleansing towelettes or any type of oil (coconut oil, baby oil, vegetable oil).

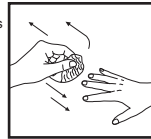
KEEP OUT OF REACH OF CHILDREN. FOR EXTERNAL USE ONLY.

#### TIPS:

• Apply a thick layer of wax in the direction of hair growth. Leave wax thicker & rounded at outer edges to make removal easier.



• Pull off strip quickly in the opposite direction as hair growth and close to the skin's surface.



#### CAUTIONS:

Always do a patch test on the area to be waxed and wait 24 hours. If there is no irritation after 24 hours, continue.

Make Sure your skin is dry and completely free of creams, lotions, deodorants, oils, and sweat before applying wax strip onto skin.

Never leave the wooden spatula in the wax while microwaving.

#### INSTRUCTIONS FOR USE:

##### 1. WARM THE WAX

- Warm up the wax alone in the center of the microwave for 3 minutes.
- If wax has not thoroughly melted, heat again for 30 second intervals.
- Heat wax to a consistency of honey/gel & retain that consistency throughout process.
- Carefully remove the jar from the microwave holding it from the upper handles.
- Insert the spatula into the wax and stir gently and carefully from the center towards the sides of the jar to blend the wax temperature in order to obtain the ideal application consistency.
- If the wax is difficult to stir, remove the spatula from the wax, heat it again for 10 second intervals and stir again. NEVER leave the wooden spatula in the wax while microwaving.
- If the jar is deformed or the wax has overflowed, DO NOT TOUCH THE JAR. Allow it to cool off before removing it from the microwave.
- Remember wax does not wash off with water. Keep away from carpets, clothing & furniture. If spillage occurs on floors, counters, etc., remove as you would candle wax.

##### 2. VERIFY TEMPERATURE

- ALWAYS test wax temperature before use. Contents, pot & handle may be extremely HOT and can cause burns if handled incorrectly.
- After stirring the wax with the spatula for approximately 30 seconds, verify the wax temperature by carefully applying a small amount of wax to the inner part of the wrist. If wax is too hot, allow it to cool off before verifying the temperature again on the inside of your wrist.

##### 3. APPLICATION

- In order to obtain best results, hair should be at least 1/4" long.
- The skin must be dry and free of creams, lotions, deodorants, oils, and sweat before applying wax strip onto skin.
- Use a thin layer of talcum powder if underarm area is moist.
- Using the flat side of the spatula, take an amount of wax equivalent to the size of a nut. Rotate the spatula to avoid dripping.
- Without applying too much pressure, spread a fairly **THICK** layer of wax and extent immediately and slowly **in the direction of hair growth**.
- Leave wax thicker & rounded at outer edges to make removal easier.

##### 4. REMOVAL

- Allow wax to dry for about 30 seconds, but do not let it get too hard. If wax hardens too much, it becomes brittle & difficult to remove.
- Lift the outer edge and **peel off in the opposite direction as hair growth** with one hand while tautening the skin with the other.
- When you are removing the wax, you must do it QUICKLY (like ripping a band-aid off) and in the OPPOSITE DIRECTION OF HAIR GROWTH
- Peel wax off as close and parallel to the skin as possible.

##### 5. AFTER CARE

- Use cleansing towelette to soothe & clean skin after waxing.
- High skin sensitivity may occur after first use, but decreases with ensuing use as hair weakens.
- Skin often turns pink & spotty after hair removal, but should disappear in a few hours. Cool water or an ice cube will help soothe the skin. If irritation persists, discontinue use.
- Regrowth varies per person, appearing anywhere from 2–8 weeks.
- Clean spills as you would clean candle wax.

BODYHONEY®

COMPLETAMENTE NATURAL

# CERA DURA

CARA, AXILAS Y BIKINI

La Cera Dura BodyHonee es un método de depilación totalmente natural que eliminará por completo el vello no deseado. Ya no le quedará ningún pelo por sacar, incluso elimina los más cortos. El crecimiento del nuevo vello le parecerá más lento, más suave y más fino que con otros métodos de depilación. ¡Esta fórmula de origen natural, enriquecida con clorofila calmante, le dejará una piel hermosa, brillante y lisa!

- La Cera Dura BodyHonee es un sistema de depilación sin tiras que elimina, desde la raíz, el vello corto, grueso y más resistente - ¡sus suaves resultados duran hasta 8 semanas!\*
  - La clorofila natural le ayudará a aliviar y calmar la piel
  - La piel se verá y la sentirá irresistible al tacto
- \* Los resultados individuales pueden variar.

**POR FAVOR LEA ESTE MANUAL DE INSTRUCCIONES CUIDADOSAMENTE ANTES DE PROCEDER CON EL TRATAMIENTO. NO SEGUIR LAS ADVERTENCIAS E INSTRUCCIONES PUEDE RESULTAR EN UNA IRITACIÓN CUTÁNEA GRAVE, EXTRACCIÓN DE LA PIEL U OTRAS LESIONES.**

**PRECAUCIÓN: NO PERMITA QUE LA CERA BODYHONEY HIERVA. MANIPULE LA CERA CALIENTE CON CUIDADO. VERIFIQUE LA TEMPERATURA DE LA CERA EN EL INTERIOR DE LA MUÑECA ANTES DE INICIAR LA APLICACIÓN. SI LA CERA ESTÁ DEMASIADO CALIENTE, PERMITA QUE SE ENFRÍE ANTES DE CONTINUAR.**

- El frasco de plástico está diseñado sólo para su uso en el microondas. NO UTILICE UN HORNO CONVENCIONAL NI UN HORNO TOSTADOR. NO LE APLIQUE CALOR DIRECTO NI UNA LLAMA.
- NO deje la cera desatendida mientras se calienta.
- NUNCA deje la espátula de madera en la cera mientras la calienta en el microondas.
- Espere 2 horas después de tomar una ducha o un baño antes de usar la Cera Dura BodyHonee
- No use la cera si usted sufre de alguna condición médica que pueda resultar afectada por una piel vulnerable. Consulte a un médico antes de usar este producto si usted sufre de algún trastorno relacionado con la piel, problemas circulatorios o diabetes.
- No use la cera sobre la piel vulnerable o cuando se encuentre bajo tratamiento con Ácido Glicólico, Retinol u otros tratamientos dermatológicos que sensibilizan y vuelven la piel más fina.
- NO LA UTILICE en piel irritada, inflamada, agrietada, quemada por el sol o cortada, o sobre lunares o verrugas.
- No la use en áreas que han sido depiladas con cera o con pinzas, afeitadas o tratadas con cremas depilatorias durante las últimas 24 horas.
- Evite los irritantes tales como los baños muy calientes durante 24 horas después de la aplicación
- No use maquillaje o productos de belleza inmediatamente después de la depilación con cera.
- Espere 24 horas antes de tomar el sol o nadar.
- Para evitar la irritación, nunca vuelva a aplicar la cera en la misma área en un plazo de 24 horas.
- Los pelos encarnados, a veces, son el resultado de la eliminación del vello. Para acelerar la eliminación de las células de la piel que pueden estar bloqueando los pelos, frote la piel vigorosamente con una esponja de Luffa o una toallita al ducharse.
- Compruebe siempre el patrón de crecimiento del pelo antes de aplicar la cera. Si no logra retirar el pelo, suele indicar que se ha presionado o ha tirado de la cera en la dirección incorrecta o ha extraído la cera demasiado despacio.
- Evite verter la cera en ropa, joyas, alfombras y objetos personales – la cera no se puede limpiar.

• Los residuos de cera se pueden quitar de la piel con las toallitas limpiadoras incluidas en el paquete o con cualquier tipo de aceite (aceite de coco, aceite de bebé, aceite vegetal).

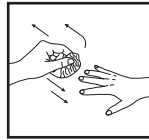
MANTENGA FUERA DEL ALCANCE DE LOS NIÑOS. SÓLO PARA USO EXTERNO.

#### CONSEJOS:

• Aplicar una capa gruesa de cera en la dirección del crecimiento del vello. Dejar la cera más gruesa y en forma redondeada en los bordes exteriores para poder quitarla más fácilmente.



• Retire la tira rápidamente en la dirección opuesta al crecimiento del vello y cerca de la superficie de la piel.



#### PRECAUCIONES:

Realice siempre una prueba pequeña en la zona a depilar y espere 24 horas. Si 24 horas después no ha sufrido ningún tipo de irritación, continúe.

Asegúrese de que su piel esté seca y sin cremas, lociones, desodorantes, aceites ni sudor antes de aplicar la tira de cera sobre la piel.

Nunca deje la espátula de madera en la cera mientras la calienta en el microondas

#### INSTRUCCIONES DE USO:

##### 1. CALENTAR LA CERA

- Calentar la cera sola en el centro del microondas durante 3 minutos.
- Si la cera no se ha fundido por completo, caliéntela de nuevo por intervalos de 30 segundos.
- Caliente la cera hasta obtener una consistencia de miel/gel y mantenga dicha consistencia a lo largo de todo el proceso.
- Retire con cuidado el frasco del microondas sujetándolo de las asas superiores.
- Inserte la espátula en la cera y muévela suave y cuidadosamente desde el centro hacia los lados de la jarra para homogenizar la temperatura de la cera y obtener la consistencia ideal para su aplicación.
- Si la cera es difícil de mezclar, retire la espátula de la cera, caliéntela de nuevo durante intervalos de 10 segundos y mezcle de nuevo. NUNCA deje la espátula de madera en la cera mientras la calienta en el microondas.
- Si el frasco se deforma o la cera se ha desbordado, NO TOQUE EL FRASCO. Deje que se enfríe antes de sacarlo del horno microondas.
- Recuerde que la cera no se lava con agua. Manténgala lejos de las alfombras, ropa y muebles. Si se derrama en el suelo, en un mostrador, etc., límpiela de la misma manera que limpiaría la cera de una vela.

##### 2. VERIFICAR LA TEMPERATURA

- Compruebe SIEMPRE la temperatura de la cera antes de usarla. Los contenidos, el frasco y el mango pueden estar extremadamente CALIENTES y pueden causar quemaduras si se manipulan de manera incorrecta.
- Después de agitar la cera con la espátula durante aproximadamente 30 segundos, verifique la temperatura de la cera aplicando cuidadosamente una pequeña cantidad de cera a la parte interior de la muñeca. Si la cera está demasiado caliente, deje que se enfríe antes de verificar la temperatura de nuevo en el interior de su muñeca.

##### 3. APLICACIÓN

- Para obtener los mejores resultados, el vello debe tener al menos 1/4" de largo.
- La piel debe estar seca y sin cremas, lociones, desodorantes, aceites ni sudor antes de aplicar la tira de cera sobre la piel.
- Si el área de la axila está húmeda utilice una capa fina de polvo de talco.
- Usando el lado plano de la espátula, tome una cantidad de cera equivalente al tamaño de una nuez. Gire la espátula para evitar que gotee.
- Sin presionar demasiado, extienda una capa bastante GRUESA de cera y extiéndala de inmediato y lentamente en la dirección del crecimiento del vello.
- Deje la cera más gruesa y en forma redondeada en los bordes exteriores para poder quitarla más fácilmente.

##### 4. EXTRACCIÓN

- Deje que la cera se seque durante unos 30 segundos, pero no deje que se vuelva demasiado dura. Si la cera se endurece demasiado, se vuelve frágil y difícil de quitar.
- Levante el borde exterior y despegue en la dirección opuesta al crecimiento del pelo con una mano mientras tensa la piel con la otra mano.
- Al retirar la cera, debe hacerlo rápidamente (como al quitar una curita) y en la dirección opuesta al crecimiento del pelo
- Retire la cera tan cerca y de manera paralela a la piel como sea posible.

##### 5. CUIDADO POST-TRATAMIENTO

- Utilice toallita limpiadora para calmar y limpiar la piel después de la depilación.
- Después del primer uso, la piel puede estar altamente sensible, sin embargo, este efecto disminuye con los siguientes usos dado que el vello se debilita.
- A menudo, la piel se vuelve rosa y presenta manchas después de la depilación, pero deben desaparecer en pocas horas. El agua fría o los cubitos de hielo le ayudarán a calmar la piel. Si la irritación persiste, suspenda el uso.
- El recrecimiento del vello varía, según la persona, entre 2-8 semanas.
- Limpie los derrames como limpiaría la cera de una vela.



La cire solide BodyHonee est une méthode d'épilation naturelle qui permet d'éliminer efficacement les poils indésirables. Fini les poils oubliés, même les plus courts d'entre eux sont ôtés. La repousse des poils est ralentie, les poils repoussent plus fins et plus doux comparé à d'autres méthodes d'épilation. Sa formule naturelle à base de chlorophylle apaisante laissera votre peau douce, brillante et resplendissante!

- La cire solide BodyHonee ne nécessite pas de bande et permet d'enlever la racine même des poils courts, résistants et difficiles à enlever – le résultat lisse peut persister jusqu'à 8 semaines!\*
- La chlorophylle naturelle permet d'apaiser et d'adoucir la peau
- Votre peau sera extrêmement douce et lisse
- \*Les résultats peuvent varier selon les personnes.

**VEUILLEZ LIRE ATTENTIVEMENT LE MANUEL D'UTILISATION AVANT DE COMMENCER LE TRAITEMENT. NE PAS SUIVRE LES RECOMMANDATIONS ET INSTRUCTIONS PEUT VOUS EXPOSER A DE GRAVES IRRITATIONS DE LA PEAU, LÉSIONS OU AUTRES BLESSURES.**

**AVERTISSEMENT: NE PAS PORTER LA CIRE BODYHONÉE A ÉBULLITION. MANIPULER LA CIRE CHAUDE AVEC PRÉCAUTION. AVANT L'APPLICATION, FAIRE UN ESSAI SUR L'INTÉRIEUR DU POIGNET POUR VÉRIFIER LA TEMPÉRATURE DE LA CIRE. SI LA CIRE EST TROP CHAUDE, LAISSER REFROIDIR AVANT D'APPLIQUER.**

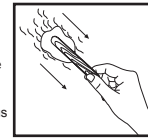
- Le pot en plastique est uniquement destiné à une utilisation au four à micro-ondes. NE PAS UTILISER DANS UN FOUR TRADITIONNEL OU UN MINI FOUR-GRILL. NE PAS APPLIQUER DIRECTEMENT UNE SOURCE QUELCONQUE DE CHALEUR OU UNE FLAMME.
- NE PAS laisser la cire sans surveillance pendant le temps de chauffe.
- Attendre 2 heures après la douche ou le bain avant d'utiliser la cire solide BodyHonee.
- Ne pas utiliser si vous souffrez de troubles médicaux pouvant être affectés par une peau abîmée. Consulter un médecin avant toute utilisation si vous souffrez de problèmes de peau, circulatoire ou de diabète.
- Ne pas utiliser sur peau abîmée ou si vous suivez des traitements à l'Acide Glycolique, au Rétinol ou tout autre traitement dermatologique sensibilisant ou fragilisant la peau.
- NE PAS UTILISER si vous avez une inflammation, sur une peau irritée, gercée, brûlée par le soleil ou coupée, ainsi que sur les grains de beauté et les verrues.
- Ne pas utiliser sur des zones qui ont été traitées à la cire, épilées, rasées ou traitées à la cire dépilatoire au cours des dernières 24 heures.
- Éviter les traitements irritants tels que des bains très chauds dans les 24 heures suivant l'application.
- Ne pas utiliser de maquillage ni de produits de beauté immédiatement après l'épilation.
- Attendre 24 heures avant de vous exposer au soleil ou de nager.
- Afin d'éviter les irritations, ne jamais appliquer de cire sur la même zone à moins de 24 heures d'écart.
- L'épilation entraîne parfois l'apparition de poils incarnés. Afin de favoriser le renouvellement des cellules de la peau pouvant entraver la croissance des poils, frotter énergiquement la peau avec une éponge végétale ou un gant lors de la douche.
- Toujours vérifier le sens de pousse du poil avant d'appliquer la cire. Une épilation ratée est généralement due à une mauvaise application ou un arrachage de la bande de cire dans la mauvaise direction ou trop lentement.
- Éviter de mettre de la cire sur les vêtements, les bijoux, les moquettes et les objets personnels - La cire est difficile à enlever.

• Les résidus de cire peuvent être éliminés de la surface de la peau à l'aide des lingettes nettoyantes contenues dans l'emballage ou avec n'importe quel type d'huile (huile de noix de coco, huile pour bébé, huile végétale).

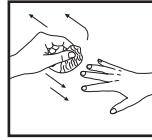
GARDER HORS DE PORTEE DES ENFANTS. POUR USAGE EXTERNE SEULEMENT.

#### ASTUCES :

• Appliquer une épaisse couche de cire dans la même direction que le sens de pousse du poil. Faire en sorte que la cire soit plus épaisse et arrondie au niveau des extrémités afin qu'elle soit plus facile à enlever.



• Enlever très rapidement la bande dans la direction opposée au sens de pousse du poil et en tirant à proximité de la surface de la peau.



#### PRECAUTIONS D'UTILISATION

Toujours réaliser un test épilatoire sur la zone à épiler 24h avant l'application. En l'absence d'irritation, procéder à l'application.

La peau doit être sèche et sans aucune crème, lotion, déodorant, huile ni sueur avant d'appliquer la cire solide sur la peau.

Ne jamais laisser la spatule en bois dans la cire lors du passage au micro-onde.

#### INSTRUCTIONS D'UTILISATION:

##### 1. CHAUFFER LA CIRE

- Faire chauffer le pot de cire seul au four à micro-ondes pendant 3 minutes.
- Si la cire n'est pas complètement fondue, répéter l'opération par intervalles de 30 secondes.
- Chauffer jusqu'à l'obtention d'une consistance rappelant celle du miel/d'un gel & maintenir cette consistance tout au long de l'application.
- Faire attention en enlevant le pot du micro-ondes en le prenant par les poignées.
- Mettre la spatule dans la cire et mélanger délicatement en partant du centre vers les bords du pot afin d'homogénéiser la température de la cire et obtenir une consistance idéale pour l'application.
- Si la cire est trop difficile à mélanger, ôter la spatule, réchauffer par intervalles de 10 secondes et mélanger de nouveau. NE JAMAIS laisser la spatule en bois dans la cire lors du passage au micro-ondes.
- Si le pot se déforme ou si la cire déborde, NE PAS TOUCHER LE POT. Laisser refroidir avant de le sortir du micro-ondes.
- La cire ne se lave pas à l'eau. Faire attention à ne pas en mettre sur les tapis, les vêtements & les meubles. En cas de projections sur les sols ou les surfaces, enlever de la même façon que de la cire à bougie.

##### 2. VERIFICATION DE LA TEMPERATURE

- TOUJOURS tester la température de la cire avant utilisation. Le contenu, le pot & les poignées peuvent être extrêmement CHAUDS et peuvent entraîner des brûlures s'ils ne sont pas manipulés de façon appropriée.
- Après avoir mélanger la cire pendant environ 30 secondes, vérifiez la température de la cire en appliquant une petite quantité à l'intérieur du poignet. Si la cire est trop chaude, laissez refroidir avant de vérifier de nouveau la température sur l'intérieur du poignet.

##### 3. APPLICATION

- Pour un résultat optimal, les poils doivent mesurer au minimum ¼" (0.6 cm) de long.
- La peau doit être sèche et sans aucune crème, lotion, déodorant, huile ni sueur avant d'appliquer la cire solide sur la peau.
- Déposer une fine couche de talc sur les aisselles en cas d'humidité.
- À l'aide de la partie plate de la spatule, prélever l'équivalent de cire de la taille d'une noix. Faire tourner la spatule pour éviter que la cire ne file.
- Sans appliquer trop de pression, étaler immédiatement mais lentement une couche de cire relativement ÉPAISSE dans le sens de pousse du poil.
- La cire doit être plus épaisse et arrondie aux extrémités.

##### 4. ENLEVER LA CIRE

- Laisser la cire durcir environ 30 secondes sans qu'elle ne devienne trop dure. En durcissant, la cire devient cassante & difficile à enlever.
- Décoller le bord extérieur et enlever dans le sens opposé de la pousse des poils en maintenant la peau tendue avec votre seconde main.
- Lorsque vous enlever la cire, vous devez tirer RAPIDEMENT (comme si vous enleviez du sparadrap) dans le SENS OPPOSÉ DE LA POUSSE DES POILS.
- Enlever la cire en restant aussi près que possible et parallèle à la peau.

##### 5. SOINS APRES TRAITEMENT

- Utiliser les lingettes nettoyantes pour apaiser & nettoyer la peau après l'épilation.
- Une certaine sensibilité peut apparaître lors de la première utilisation mais cela sera de moins en moins prononcé au fur et à mesure que les poils deviendront plus fins.
- Après l'épilation, la peau prend souvent une apparence rosée & tachetée qui disparaîtra au bout de quelques heures. De l'eau froide ou des glaçons auront un effet apaisant. Si l'irritation persiste, cesser l'utilisation.
- La repousse varie selon les individus, allant de 2 à 8 semaines.
- Nettoyer les projections de la même façon que de la cire à bougie.